

# 伊豆で本格的登山 海拔0mから大きな 標高差を楽しむ



東尾根から伊東大室山を見る

後藤 隆徳

静岡・裾野麓峰山の会

天城連峰は盟主・万三郎岳(一等三角点・1406m)を最高峰に千m前後の山々を連ねている。海洋に突き出した特異な半島で温暖な伊豆でありながら、ブナ原生林・シヤクナゲの大群落を見ることができ、ここはまだまだ、豊かな自然が残る山々である。

普通、天城連峰は北面の修善寺方向から登る。北面はなだらかな地形で、車道が山腹上まで伸びているからである。

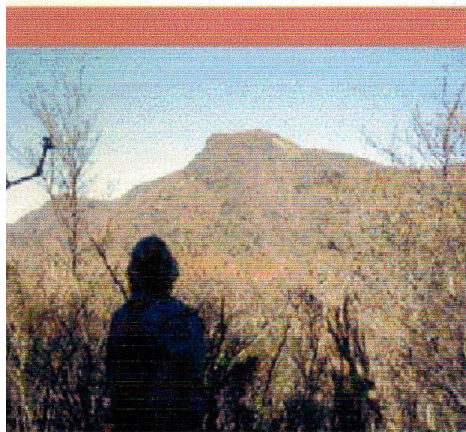
今回は海拔0m、伊豆東海岸の大川から一気に標高差1300mを万二郎岳に登ってみよう。ちなみに万二郎岳は「まんじろう」ではなく「ばんじろう」と呼ぶのが正しい。電車利用が便利だ。JR熱海駅から伊東線・伊豆急行を乗り継いで「伊豆大川」で下車。ここは標高30m。駅前を大川川に沿って車道を北にグングン登る。家々が途切れるとミカン畑となる。

さらに登っていくと、標高270mで大川川に架かる「霊友会参

拝橋」を渡る。対岸に道があり「椿園」の看板があつて細い道が続く。椿園の奥に「石神大明神」がある。鳥居を潜り左の尾根を登る。この尾根が万二郎東尾根。特に道標などはない。あくまで地図と磁石で判断しよう。

東尾根を登る。少し藪はあつても特に問題はない。上の上に気持よく登る。振り返れば相模灘が大きく広がり、伊豆七島が連なる。万二郎岳頂上が近づくと直下に「赤崩」(あかくれ)と呼ばれるガレがある。越えれば頂上に着く。

下山は1070m峰まで急な下降。ルートがハッキリしないので気をつけよう。1070m峰から東尾根を下る。大川川に着いたら今朝来た道を大川駅に下る。静かな山域で誰に会うこともない。



1070m峰から万二郎岳を望む

- 参考タイム/伊豆大川駅(1時間)霊友会参拝橋(30分)椿園(3時間)万二郎岳(1時間)1070m峰(2時間)参拝橋(1時間)伊豆大川駅
- 交通/JR伊東線から伊豆急行が便利
- 問合せ/0557-22-0248 大川温泉観光協会
- 温泉/大川温泉「磯の湯」0557-22-0248  
大川駅近く。波打ち際で海を見ながら入る。500円。
- おみやげ/これからは「夏みかん」が良い。ほか「干物」など。
- 地形図/天城山
- 参考文献/「伊豆の里山・50山」

